

ВОСТРЕБОВАННОСТЬ И ДОСТУПНОСТЬ ПРАКТИК ПСИХОФИЗИОЛОГИЧЕСКОЙ ПОМОЩИ И РЕАБИЛИТАЦИИ

(РЕСПУБЛИКА БУРЯТИЯ 2025 г. - 06.10.2025 - 12.10.2025)



На фото (слева направо): руководитель проекта «Равные среди равных» Инна Сергеевна Стрельникова; д.и.н., г.н.с., зав. Центром медицинской антропологии (ЦМА) ИЭА РАН Валентина Ивановна Харитонова; к.и.н., с.н.с. ЦМА ИЭА РАН Елена Вячеславовна Миськова

Сотрудники Центра медицинской антропологии ИЭА РАН д.и.н. **В.И. Харитонова** (г.н.с., зав. ЦМА) и к.и.н., магистр психологии **Е.В. Миськова** (с.н.с. ЦМА) вернулись из поездки в Республику Бурятия, где проводили исследования по теме проекта РФФ N 25-18-00901 «Востребованность и доступность практик психофизиологической помощи и реабилитации в российском обществе в связи с актуальными социально-политическими вызовами и трансформациями (в условиях СВО)», а также по теме НИР N6 «Ультрасоциальность человека: биосоциальные и кросскультурные аспекты».



помощник Главы Республики Бурятия
по вопросам восточной медицины
к.и.н. Оюуна Санжимитуповна Ринчинова



в.н.с. Института монголоведения,
буддологии и тибетологии СО РАН
к.и.н. Баир Цыремпилович Гомбоев

В практической организации исследований неоценимую помощь оказали помощник Главы Республики Бурятия по вопросам восточной медицины к.и.н. **Оюуна Санжимитуповна Ринчинова** и к.и.н., в.н.с. Института монголоведения, буддологии и тибетологии СО РАН **Баир Цыремпилович Гомбоев**.

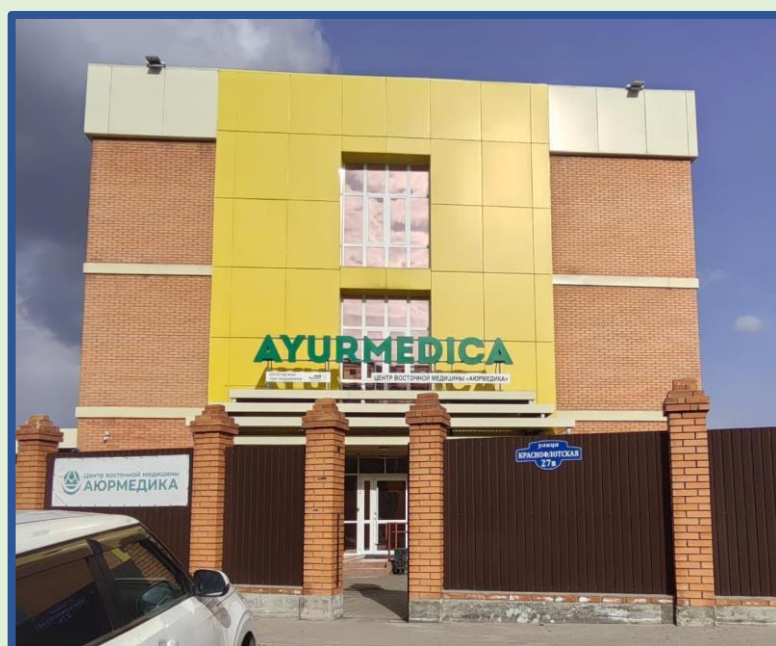
Работа велась в медицинских клиниках и центрах традиционной медицины, общественных организациях, занимающихся реабилитацией участников военных действий, а также в различных религиозных организациях, оказывающих духовную помощь населению, у народных целителей и шаманов, принимающих на дому. Исследователи выясняли, где и какая реабилитационная помощь оказывается участникам СВО и их семьям, родным и близким; как оценивается эта помощь ее адресатами, какие проблемы они видят в организации своей жизни сейчас и в будущем; какие сложности обнаружили те, кто старается оказывать эту помощь, в общении с ее адресатами в т.ч. и т.д. Включенное наблюдение в различных коллективах, углубленные интервью, фокус-группы и опросы, привычные для работы медицинских антропологов и медицинских психологов, позволили собрать солидный материал, характеризующий саму ситуацию в Республике Бурятия в указанном аспекте, и выявить важнейшие болевые точки исследуемой проблемы.

Одним из направлений работы было изучение роли и возможностей *традиционной медицины* Бурятии в реабилитации, включая ее психологические и духовные аспекты. Традиционная медицина Бурятии (восточная традиционная медицина) издавна использовалась для профилактики, лечения и реабилитации не только на нынешней территории Республики, но и в других регионах. Это медицина, пришедшая из глубины веков и из далёких краев. Ее истоки лежат в тибетской традиционной медицине и индийской Аюрведе, она прошла через огромную территорию и обогатилась китайскими и монгольскими практиками, а потом была усовершенствована для зоны проживания бурят. Сейчас она представлена уже как передовая традиционная медицинская система (ТМС), которая имеет разнообразных хорошо подготовленных специалистов (в т.ч. на медицинском факультете Бурятского государственного университета), свои разработки в области оздоровительных методов и лекарственных средств и т.д. Она представлена в разных центрах в виде интегративной практики – с биомедициной и различными методами оздоровления. Прекрасный пример тому – многолетняя работа Центра восточной медицины в Улан-Удэ (поликлиника), Верхней Березовке (профилакторий и стационар), п. Горячинск на Байкале (санаторий).

В таком виде традиционная медицина широко применяется для оздоровления населения не только в Бурятии. В настоящее время она пришла на помощь пострадавшим в ходе военных конфликтов.

Поскольку самое масштабное учреждение этого профиля – Центр восточной медицины не смог предоставить исследователям возможность провести

работу на своей территории, то основная их деятельность (изучение возможностей интегративной медицины в реабилитации) была сосредоточена в достаточно крупном современном Центре восточной медицины «Аюрмедика» (<https://uu.ayurvedica.ru/about/>).



**КЛИНИКА НОВОГО ФОРМАТА
С ОСОБЫМ ПОДХОДОМ**

АЮРМЕДИКА
центр восточной медицины

**ОТДЕЛЕНИЕ РЕАБИЛИТАЦИИ
И ВОССТАНОВИТЕЛЬНОГО ЛЕЧЕНИЯ**

КОМУ НУЖНА РЕАБИЛИТАЦИЯ?

- БОЛЕЗНИ И ТРАВМЫ, СОПРОВОЖДАЮЩИЕСЯ СКЕЛЕТНО-МЫШЕЧНЫМИ БОЛЯМИ, СПАЗМАМИ, МИОФАСЦИАЛЬНЫМ СИНДРОМОМ;
- ЛЮБЫЕ НАРУШЕНИЯ ОСАНОЖИ;
- ГИПЕРТОНУС МЫШЦ И СВЯЗОК;
- РЕАБИЛИТАЦИЯ ПОСЛЕ ОПЕРАЦИЙ;
- ОСЛАБЛЕНИЕ МЫШЕЧНОГО КОРСЕТА;
- НАРУШЕНИЯ КРОВООБРАЩЕНИЯ И ЛИМФООТТОКА;
- ПРОФИЛАКТИКА ТРАВМ И УСИЛЕНИЕ СИЛОВЫХ ПОКАЗАТЕЛЕЙ ПРИ ВЫСОКИХ СПОРТИВНЫХ И ФИЗИЧЕСКИХ НАГРУЗКАХ;
- ЛЮБЫЕ ЗАБОЛЕВАНИЯ ОПОРНО-ДВИГАТЕЛЬНОГО АППАРАТА (ВКЛЮЧАЯ АРТРИТ И АРТРОЗ)

ВОССТАНОВИТЕЛЬНОЕ ЛЕЧЕНИЕ

- ПРИ АПАТИИ, УСТАЛОСТИ, СТРЕССЕ И ПЛОХОМ САМОЧУВСТВИИ
- ПРИ ВСЕХ ВИДАХ БОЛИ
- ПРИ АЛЛЕРГИИ, КОЖНЫХ ЗАБОЛЕВАНИЯХ, ПРОБЛЕМАХ С ЖКТ;
- ПОСЛЕ ПРИЕМА КУРСА Сильнодействующих лекарственных средств
- ПРИ ОТРАВЛЕНИИ (пищевое, химическое), ПЕРЕЕДАНИИ
- ПОСЛЕ ЗЛОУПОТРЕБЛЕНИЯ АЛКОГОЛЕМ, НИКОТИН СОДЕРЖАЩИМИ ПРЕПАРАТАМИ
- ПОСЛЕ ДОЛГОЙ ДОРОГИ, ПРИ Сильных ФИЗИЧЕСКИХ НАГРУЗКАХ
- В КАЧЕСТВЕ ПОДДЕРЖКИ ПРИ ХРОНИЧЕСКИХ ЗАБОЛЕВАНИЯХ
- ПРОФИЛАКТИКА И ПОДДЕРЖКА В ОСЕННЕ-ЗИМНИЙ ПЕРИОД

**В НАШЕМ ЦЕНТРЕ СОЗДАНЫ
ВСЕ УСЛОВИЯ:**

- ОПЫТНЫЕ ВРАЧИ И МАССАЖИСТЫ
- ОБОРУДОВАННЫЙ ЗАЛ ЛЕЧЕБНОЙ ФИЗИКУЛЬТУРЫ
- ЗАЛ ДЛЯ ПРОВЕДЕНИЯ ГИМНАСТИКИ, ЙОГИ, СУ-ДЖОК ТЕРАПИИ
- ОТДЕЛЕНИЕ ВОСТОЧНОЙ МЕДИЦИНЫ
- ОТДЕЛЕНИЕ ФИЗИОТЕРАПИИ С СОВРЕМЕННЫМ ОБОРУДОВАНИЕМ
- ОТДЕЛЕНИЕ БАЛЬНЕОЛОГИИ (ДУШ ШАРКО, ВОСХОДЯЩИЙ И ЦИРКУЛЯРНЫЙ ДУШИ, ГИЗЕЛЧЕНИЕ, ФИТОВАННЫ И ФИТОВОЧКИ)

ИНДИВИДУАЛЬНЫЙ ПОДХОД

МАНУАЛЬНЫЕ ТЕРАПЕВТЫ И РЕАБИЛИТОЛОГИ С ВЫСШИМ МЕДИЦИНСКИМ ОБРАЗОВАНИЕМ ПОМОГУТ ПОДОБРАТЬ ИМЕННО ДЛЯ ВАС КОМПЛЕКС УПРАЖНЕНИЙ И ПРОГРАММУ ЛЕЧЕНИЯ И ВОССТАНОВЛЕНИЯ.

РЕАБИЛИТАЦИЯ В СОЧЕТАНИИ С МЕТОДАМИ ВОСТОЧНОЙ МЕДИЦИНЫ, ФИЗИОТЕРАПИИ, ФИТОТЕРАПИИ, МЕДИЦИНСКИХ МАССАЖЕЙ И БАЛЬНЕОПРОЦЕДУР ДАЕТ ОТЛИЧНЫЕ РЕЗУЛЬТАТЫ.

ВО ВРЕМЯ ДВИЖЕНИЯ В ОРГАНИЗМЕ ПРОИСХОДЯТ СЛОЖНЫЕ БИОХИМИЧЕСКИЕ ПРОЦЕССЫ, УЛУЧШАЕТСЯ ПИТАНИЕ И ВЫВЕДЕНИЕ ПРОДУКТОВ РАСПАДА, УЛУЧШАЕТСЯ РАБОТОСПОСОБНОСТЬ МЫШЦ, ПОВЫШАЕТСЯ ИХ ТОНУС, ПЛАСТИЧНОСТЬ, СНИМАЕТСЯ УСТАЛОСТЬ.

«Аюрмедика» - клиника интегративной практики, где работают профессиональные врачи европейской медицины, имеющие дополнительные квалификации в области традиционной медицины (профессионально овладевшие различными методами и приемами), а также специалисты, имеющие возможность оказывать приборную физиотерапевтическую помощь (здесь представлены ориентированные на ТМ специально созданные приборы, например, позволяющие проводить пульсодиагностику) и т.д.; здесь принимает пациентов из разных российских регионов.

Эта клиника сейчас, также как ЦВМ, занимается реабилитацией инвалидизированных бойцов, вернувшихся из зоны боевых действий. В ней

представлен широкий спектр услуг, позволяющих людям получать полноценный комплекс оздоровления (<https://uu.ayurvedica.ru/programms/>).

* * *

Возможности и использование *бурято-тибетской традиционной медицины* изучались также в религиозных центрах. В.И. Харитонов и Е.В. Миськова посетили несколько мест, где оказывается духовная помощь населению. В частности, один из дней работы прошел в самом знаменитом в России (и не только) Иволгинском дацане, где находится нетленное тело ламы Даши-Доржо Итигэлова – буддийского монаха (считается, что оно не подверглось разложению спустя 75 лет после погребения в 1927 году; в 2002 г. его эксгумировали), которому в настоящее время приходят поклониться и обратиться со своими просьбами многие жители республики и приезжие; сейчас это место привлекает в т.ч. тех, кто отправляется для несения боевой службы или находится на реабилитации.



Храм-дворец хамбо-ламы Итигэлова в Иволгинском дацане

Поездка в Иволгинский дацан была связана также с включенным наблюдением за происходящими там значимыми событиями.

* * *

На территории дацана исследовалась практика специалистов традиционной медицины – эмчи-лам. В Иволгинском дацане находится Буддийский университет, который готовит высококвалифицированных специалистов, практикующих восточную медицину. Некоторые ламы, получившие

образование в сфере традиционной медицины, живут и работают здесь, в своих небольших домиках.



За помощью к ним обращаются, естественно, и пострадавшие в военных действиях бойцы, находящиеся на реабилитации либо уже не имеющие возможность вернуться в зону СВО. Им предлагается фитотерапевтическое и натуропатическое лечение, но прежде всего духовная поддержка. Здесь любой лама – неплохой психолог и даже психотерапевт. Все они прекрасно знают местные обычаи и нравы, привычки и пристрастия людей, и хорошо понимают, в какой момент чем можно успокоить и утешить человека, хотя, разумеется, все ощущают, насколько тяжела ситуация в целом – семьи остаются без отцов, братьев, сыновей... Страдают все, особенно женщины: и те, у кого жестокая реальность отняла родных навсегда, и те, кто вынужденно стали сиделками при инвалидах, делая все для того, чтобы вернуть их к жизни.





За этим люди идут и к другим практикам – например, астрологам, от которых ждут предсказаний будущего, а иногда и воспринимая их как ясновидящих, задают вопросы о своих близких – жив или нет? вернется ли? а если вернется, то здоровым или инвалидом... В задачи ламы входит в первую очередь, по сути дела, психологическая и психотерапевтическая работа – в том варианте. В каком они ею владеют и изучали; иногда это просто человечность и житейский опыт, помогающий говорить с людьми, находящимися подчас в критических состояниях...

* * *

В Бурятии, как известно, теперь уже массово возрожден (нео)шаманизм, который всегда был связан с *врачеванием и целительством*.



В настоящее время, во многом благодаря тому, что шаманы в период перестройки организовались в сообщества и ассоциации, занимавшиеся оказанием лекарской и духовно-психологической помощи, а они при принятии ряда законов, связанных со свободой совести и вероисповедания переоформились в МРОШ – местные религиозные организации шаманов, в этих объединениях активно оказывается широкий спектр помощи нуждающимся. Самой крупной такой организацией в РБ в настоящий момент является «Тэнгэри», которая имеет не просто привычный с 1990-х годов домик для проведения практик, но выстроила свой большой храм с прилегающими сооружениями.



Этой организацией с момента ее основания руководит известнейший шаман



Надо сказать, что в «Тэнгери» заботятся о сохранении не только шаманских практик в сфере врачевания и целительства, но и традиционной культуры в целом. Например, в шаманском храме в цоколе (нижний этаж, где расположен кабинет Б.Ж. Цырендоржиева и прочие довольно многочисленные рабочие кабинеты сотрудников, которые помогают организовывать всю деятельность общества), есть конференц-зал, а в нем, можно сказать, этнографический музей.



Сам Баир Жамбалович, как и другие шаманы, ведет активно традиционную практику, врачую тела и души. Он рассказывает о том, какие новые вопросы волнуют приезжающих к нему людей, как отразилась современная ситуация с ее сложностями на судьбах и здоровье населения Бурятии...

То же самое происходит и в маленьких шаманских организациях, и в частных кабинетах врачей-шаманов, народных целителей, (нео)шаманов – все озабочены общей бедой и по возможности помогают своим соплеменникам. Например, местные шаманы и народные целители, использующие в своих практиках шаманские элементы, периодически собираются на коллективные обряды религиозного характера и обращаются к божествам и духам с просьбами о мире, сохранении жизни людям, ушедшим на поля боевых сражений. Это проводится независимо от работы центральной шаманской организации

(шаманских объединений в республике довольно много, еще больше индивидуально практикующих (нео)шаманов; все они озабочены общей проблемой помощи людям, оказавшихся в сложной жизненной ситуации).



Со своими проблемами люди идут, естественно и в христианские храмы – большие и малые, православные и старообрядческие (на территории Республики Бурятия проживает довольно много старообрядцев разного толка); в этих храмах нет практического врачевания как такового, но там их ждут всегда для оказания духовной поддержки, пасторской беседы, проводят необходимые в разных ситуациях богослужения...



* * *

Один из первых дней работы методом включенного наблюдения исследователи провели с группой находящихся на отдыхе и реабилитации инвалидизированных участников СВО и членов их семей, которыми занимается Региональный общественный фонд инвалидов-колясочников «Общество без барьеров». Занимается активно, организуя множество программ. Проблема, разумеется есть: она в том, что таких фондов должно быть очень много, поскольку пострадавших не единицы...



Исследователи увидели, как организует необходимую пострадавшим на военных полях сражений реабилитационную деятельность **Инна Сергеевна Стрельникова** и ее команда, как возвращаются к нормальной жизни бойцы, как начинают верить в свое будущее люди, потерявшие здоровье в тяжелых военных условиях. Здесь оказывается конкретная помощь приглашаемым для прохождения реабилитации людям (они приезжают вместе с членами своих семей – женами, детьми); сотрудники Фонда хорошо понимают, что требуется разносторонняя реабилитация: медицинская, социальная, профессиональная, культурная, творческая... Она предоставляется по возможности максимально.



* * *



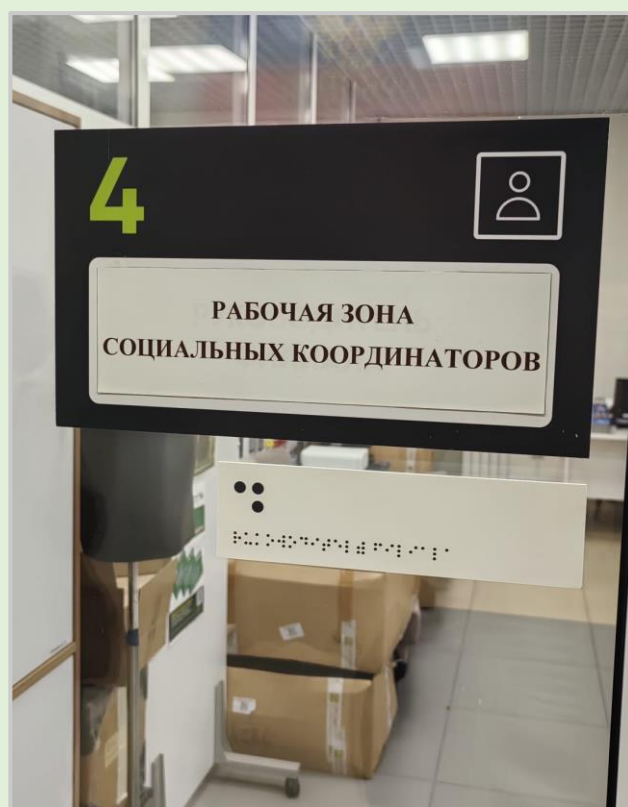
В Улан-Удэ работает Фонд «Защитники отечества» (филиал в РБ), который возглавляет неравнодушный человек, энтузиаст своего дела – офицер в отставке Денис Геннадьевич Леонов. Организованное им и его коллегами пространство для оказания помощи (консультативной, информационной, психологической и др.) участникам боевых действий и их родным и близким создавалось не просто с вниманием к людям, очень нуждающимся в этом, но с трогательной заботой и любовью, желанием окружить всех домашним теплом и уютом (например, в библиотечной комнате – принесенный из дома ковер, уютный торшер, диван, множество книг). Здесь могут любому посетителю рассказать об истории защиты нашего Отечества в разные времена (собраны интереснейшие материалы – есть комната-музей), о героях прошлого и нынешних героях.



Здесь есть удивительная выставка портретов прославившихся на полях нынешних сражений представителей Республики Бурятия – с их осиротевшими детьми, в которых живут теперь эти герои...



Люди получают в Фонде всестороннюю помощь и духовную поддержку. В одном из кабинетов – комната психологической разгрузки – работает психолог (в т.ч. в онлайн формате, для тех, кто не может приехать); есть комнаты для консультаций в различных социальных вопросах, в одной из комнат размещается комитет семей воинов Отечества и т.д.





Здесь можно получить любую помощь и поддержку, в том числе духовную: в помещениях фонда есть уголки, где можно обратиться с молитвенным словом к Высшим Силам, которые, как верят все, побывавшие на переднем крае, спасают и поддерживают их.



* * *

Исследователи посетили одну из волонтерских организаций – место, где сильные духом люди, не имеющие в настоящий момент возможности быть среди своих на фронте, занимаются сбором и адресной отправкой в бурятские воюющие дивизии необходимых грузов: от переоборудованных, сообразно фронтовым нуждам, машин и собранных или закупленных квадрокоптеров до теплых вещей и еды. Побывав там, «за ленточкой», они хорошо знают, что нужно их воюющим товарищам. Сюда стекается адресная помощь со всей Бурятии; сюда приходят те, у кого на переднем крае находятся родные и близкие, а также люди, потерявшие своих близких... Их всех объединяет одно: стремление к победе и желание помочь в ее достижении. Они поддерживают друг друга и спасают своей верой тех, кто служит России. Люди, потерявшие своих близких, идут на этот пункт волонтерской работы – для того, чтобы помогать. Но за этим стоит и другое: здесь они среди своих, среди тех, кто понимает ужас их состояния, тяготу и боль их утраты. Внося свой посильный вклад в дело приближения Победы, они чувствуют свое единения и с воюющими сейчас, и с павшими на поле боя: Мы вместе – значит, мы победим!



Нас пригласила туда наша коллега **Валентина Болотова**, человек, которого лично коснулось горе потерь. Теперь она здесь частый посетитель-помощница.

Знакомство и работа с этими людьми не только позволяет оценивать их состояние и состояние их близких, но помогает понять, какие варианты психологической и духовной помощи им необходимы, что входило в исследовательские задачи командированной группы.



Валентина Харитонова

**Работа выполнена при поддержке проекта РНФ N 25-18-00901 «Востребованность и доступность практик психофизиологической помощи и реабилитации в российском обществе в связи с актуальными социально-политическими вызовами и трансформациями (в условиях СВО)»*